

KONCEPCJA ARCHITEKTONICZNO-URBANISTYCZNA ZAGOSPODAROWANIA  
PLACU PRZED NOWOBUDOWANYM RATUSZEM W MIĘDZYZDROJACH

**BOGDANOWICZ  
CHMIELEWSKA**  
ARCHITEKCI

 ZONA ARCHITEKCI

 L. r. z. y.  
m. a. i. a.  
b. r. z. e. w. k. o.

 PIKTO  
FORMA



# Koncepcja zagospodarowania placu przed nowobudowanym ratuszem w Międzyzdrojach.

Międzyzdroje, jedno z najatrakcyjniejszych miast polskiego wybrzeża, położone na północno-zachodnim krańcu Polski.

Przedmiotem opracowania jest koncepcja architektoniczno-urbanistyczna zagospodarowania terenu placu miejskiego przed nowobudowanym ratuszem w Międzyzdrojach.

Uwzględniając postanowienia Miejscowego Planu Zagospodarowania Przestrzennego Miasta Międzyzdroje, powiązania z terenami przyległymi stworzono nową przestrzeń publiczną określającą charakter miasta, podkreślającą charakter miejski. Mieszkańcy odnajdą tutaj miejsca, z którymi każdy, na swój sposób będzie mógł się utożsamiać.

Wprowadzane zmiany tworzą atrakcyjną przestrzeń - przestrzeń, która wciąga przechodnia i zachęca do pozostania w niej. Tworzą ją dwie główne osie kompozycyjne, będące jednocześnie podstawowymi ciągami komunikacyjnymi podmiotowego obszaru. To nowoprojektowana ulica od strony wschodniej (od ul. Niepodległości) oraz kierunek od strony północnej miasta (ul. Gryfa Pomorskiego).

Dzięki wprowadzeniu nowych osi widokowych, projektowana przestrzeń zyska nową jakość i powiązanie kompozycyjne z pozostałym terenem dzielnicy nadmorskiej.

Powiązania komunikacyjne wynikające przede wszystkim z miejscowego planu zagospodarowania przestrzennego, narzucają nam swoje kierunki, przecinają się w punktach formalnie ważnych, tworząc tym samym miejsca charakterystyczne, które my, projektanci, możemy wykorzystać planując naszą przestrzeń.

W tym wypadku takim punktem formalnie ważnym staje się dla nas nowobudowany ratusz miejski.

Zadaniem naszym, jako projektantów było zaprojektowanie placu miejskiego, który w sposób harmonijny współgrałaby z nowoprojektowaną zabudową. Zaprojektowanie przestrzeni, która w naturalny sposób połączy nam różne pod względem stylistycznym i funkcjonalnym zabudowania w jedną określoną całość.

Na pewno jednym z podstawowych założeń programowych jest uzyskanie takiej przestrzeni, z którą mogliby utożsamiać się mieszkańcy oraz turyści, która wydobędzie z nowoprojektowanej zabudowy jej walory, podkreśli charakter zieleni. Zaprojektowanie takiej przestrzeni gdzie mieszkańcy odnajdą w niej oazę spokoju, której charakter będzie nierozdzielnie związany z elementami charakterystycznymi zarówno dla placu miejskiego jak i kurortu nadmorskiego.

Kreując nową przestrzeń, starano się podporządkować ją najbardziej charakterystycznym elementom kojarzonym z miastem. Nieodłącznym elementem kształtowania przestrzeni miejskiej jest kompozycja wynikająca z układu ulic, powiązań tych ulic z dojazdami do pozostałych części miasta. Uzyskane rozwiązania powinny być spójne i odzwierciedlać wszystkie te elementy.

Głównym założeniem kompozycji było wyodrębnienie dwóch głównych ciągów pieszych przecinających plac, na których przedłużeniu znajduje się nowobudowany ratusz miejski. Przyjęte założenia projektowe zakładają podzielenie przestrzeni placu na wyraźnie zdefiniowane strefy: miejską - otwartą (centrum placu) - miejsce tętniące życiem, przeznaczone do organizowania festynów, okazjonalnych kiermaszów, koncertów muzycznych oraz strefę wypoczynkową - miejsca pozwalające na wyciszenie, relaks. Każda część w spójny sposób połączona jest z następną poprzez indywidualne ukształtowanie posadzki głównych ciągów pieszych placu. Przenikanie się poszczególnych stref podkreślają układy linii, pasów nawierzchni akcentowanych innymi materiałami i kolorem. Linie, przenikając się ze sobą, akcentują strefy wejściowe, przecięcia traktów i ulic. Elementy małej architektury i zieleni korespondują z układem nawierzchni, dodatkowo podkreślając jej kierunki. Nawierzchnia została zaprojektowana z materiałów o wysokiej jakości, w jasnej kolorystyce, nawiązującej do piaskowego koloru plaży oraz jasnych elewacji istniejącej zabudowy ratusza miejskiego jak i nowoprojektowanych obiektów apartamentowo - mieszkalnych. Należy zwrócić uwagę na to, iż każda osłona widokowa została domknięta jakimś charakterystycznym elementem: portalem wejściowym, zielenią, fontanną. Przestrzeń placu podzielono na kilka podstawowych stref funkcjonalnych.

STREFA I - strefa miejska - zlokalizowana w centralnej części placu. Strefa oddzielona od głównych ciągów komunikacyjnych zielenią i elementami małej architektury. Przeznaczona pod organizację lokalnych wydarzeń, jarmarków, koncertów itp.. Zaprojektowano dla niej mobilne elementy siedzisk i donic z drzewami. Dzięki takiemu rozwiązaniu projektant umożliwił kreowanie tej przestrzeni na kilka różnych wariantów. Siedziska i donice można przesuwać i łączyć ze sobą w zależności od rodzaju wydarzenia tworząc dowolne kształty i linie. Sposób w jaki rozplanowano tą przestrzeń pozwala na swobodną aranżację sceny bądź straganów.

STREFA II - sala ślubów - zlokalizowana w zachodniej części placu. Zaprojektowana jako strefa odpoczynku i relaksu. Aby zapewnić kameralność tego wnętrza plac został w tym miejscu obniżony względem terenu otaczającego o 50cm. Elementy charakteryzujące tą przestrzeń zawierają przenośnię dla sali ślubów zlokalizowanej w urzędzie stanu cywilnego. Krzewy, którymi obsadzona została ta strefa, kwitną na biało, elementy małej architektury w postaci ławek tworzy „biała wstęga” z białymi siedziskami. Do wnętrza strefy prowadzi portal w postaci okręgu będący nawiązaniem do obrączek. Całość ukryta wśród drzew i zieleni zapewnia w lecie schronienie przed słońcem. Tutaj można zatrzymać się na dłuższą chwilę i odpocząć. Nawierzchnia pomiędzy ratuszem, a strefą II została ułożona w „jodetkę” podkreślającą w ten sposób rangę strefy. Miejsce to będzie doskonałym plenerem dla par młodych i ich gości.

STREFA III - czytelnia miejska - zlokalizowana w południowej części placu. Strefa w bezpośrednim sąsiedztwie czytelnicy mieszczącej się wewnątrz ratusza miejskiego. Miejsce to zostało oddzielone od jednego z głównych ciągów pieszych placu za pomocą donicy z wysokimi trawami. Zaprojektowano drewniane podesty pełniące formę siedzisk. Również w tej strefie zaprojektowano wysokie drzewa, które dadzą schronienie przed słońcem i stworzą kameralny klimat czytelnicy. Przy samym budynku zaprojektowano elementy małej architektury w postaci krzesel. Nawierzchnia w tej strefie została ułożona w charakterystyczną „jodetkę”. Dzięki takim zabiegom uzyskano bardzo kameralną strefę, będącą przedłużeniem wewnętrznej czytelnicy.

STREFA IV - strefa odpoczynku i relaksu - zlokalizowana w południowo - wschodniej części placu. W tej części chcemy stworzyć coś w rodzaju wypoczynku na trawie. W cieniu drzew będą siadać dorośli i dzieci. Atrakcyjne, indywidualne rozwiązanie fontanny na stworzyć przyjemny mikroklimat, ma kojarzyć się z plażą i wypoczynkiem. Na trawie luźno rozstawiono ławki i krzesła miejskie. Fontanna jest swobodnie dostępna dla użytkowników, można do niej wejść, a wodotryski dają przyjemne orzeźwienie. Tutaj można odpoczywać w cieniu drzew na trawiastej przestrzeni w bliskim kontakcie z wodą.

STREFA V - strefa zielonej wydmy - bufor pomiędzy strefą relaksu i odpoczynku, a strefą miejską przeznaczoną na imprezy plenerowe. Zielona wydma to kompozycja wysokich traw ozdobnych, kwiatów oraz bylin jednorocznych. Utrzymana w stonowanej kolorystyce biało - fioletowej. Różne gatunki kwiatów ozdobnych, traw tworzą pewnego rodzaju „kobierzec”. Część kwiatową tworzy również ogród ziół - są to m.in. - czosnek olbrzymi, szalwia, rozmaryn. Cała strefa kwiatowa połączona została ze sobą w jedną całość drewnianym „trapezem” - przenikają się tutaj kolory, zapachy ziół i kwiatów. Takie założenie projektowe podkreśla otwarcie widokowe na nowobudowany ratusz miejski, podkreśla rangę tego miejsca.

Ważnym aspektem programowym jest dostosowanie funkcji placu do potrzeb mieszkańców z dbałością o to, by powstało miejsce, w którym będą chętnie przebywali i z którym będą się mogli identyfikować. W każdej części placu jest miejsce, w którym można usiąść i zatrzymać się na chwilę, zaś wzdłuż głównego traktu od strony zachodniej zlokalizowano szereg drewnianych ławek, które dają możliwość spoglądania na dwie strony placu. Ciąg pieszy został oddzielony od strefy miejskiej „zieloną wydumą”, z bardzo bogatym programem zieleni niskiej. Kompozycja traw i bylin w kolorach od białego do fioletu. Przewiduje się trawy wysokie, szalwię, czosnek ozdobny, lawendę, jeżogłówki oraz uzupełnienie w postaci bylin jednorocznych w postaci tulipanów. Taka kompozycja podniesie reprezentacyjny charakter ciągu pieszego naprowadzający na budynek ratusza miejskiego.

## Koncepcja zieleni.

Projektanci zadbali o bardzo bogaty program zieleni. Zakładamy, wprowadzenie kilku podstawowych gatunków, które w sposób harmonijny będą kształtowały przestrzeń placu. Wprowadzono zieleni wysoką w postaci szpalerów oraz stref zieleni wysokiej.

Wprowadza się kilka rodzajów traw ozdobnych, będą to rozplenica japońska, miskanty, turzyce, niedźwiedzie futro runo. Gatunki te zwykle oddzielają tereny o różnych funkcjach, wydzielają charakterystyczne przestrzenie, tworzą kameralną atmosferę.

Koncepcja zakłada wprowadzenie dużej ilości zieleni ozdobnej w postaci kolorowych „dywanów”, zieleńców. Tutaj wykorzystuje się głównie gatunki kwitnące: werbena patagońska, lawenda, krwawnik pospolity, barwinek, pięciornik biały. Kwiaty ożywiają tereny zielone, podkreślają główne wejścia do budynku nowego ratusza miejskiego, tworzą zieleńce w obrębie wydzielonych stref. W projekcie użyto gatunków w postaci ziół: czosnek olbrzymi, szatwia, rozmaryn. Gatunki te są składową strefy kwiatowej, tworzą ogród zapachowy. Wprowadzono kwiaty cebulowe: tulipany, hiacynty, krokusy. Kolorystyka zieleni od białego do ciemnego fioletu.

Wysokie drzewa, które zostaną wprowadzone w strefie II, III i IV oraz w postaci szpalery wzdłuż elewacji pn. – wsch. i wschodniej placu to platan klonolistny. Drzewa w przesuwnych donicach w strefie I – strefie miejskiej placu to wiśnie pikowane Kanzan kwitnące na różowo.

Strefa I – strefa miejska, projektuje się drzewa w przesuwnych donicach, które podczas imprez plenerowych będą przesuwane ręcznie bądź za pomocą wózka widłowego na odpowiednie miejsce w innej części placu. Możliwości ustawień pokazano na załączonych wizualizacjach. Wiśnie pikowane typu „Kanzan” kwitną na różowo w okresie wiosennym, w innych porach roku kolor fioletowy pojawi się w nasadzeniach w donicach w postaci: traw ozdobnych, szatwi, lawendy, czosnku olbrzymiego. Taki zabieg na placu miejskim pozwala na wprowadzenie zieleni również do powierzchniowo dużej strefie imprez plenerowych. W większości przypadków przestrzenie przeznaczone pod eventy plenerowe są przestrzeniami martwymi na placach, niewykorzystanymi, w tym wypadku mamy mobilną, zieloną przestrzeń zmieniającą się w zależności od potrzeb.

Strefa II – strefa ślubów – przewidziano zieleni wysoką i średniowysoką. Jest to strefa plenerów oraz odpoczynku i relaksu dlatego tak ważnym elementem było wprowadzenie zieleni wysokiej. Projektanci wprowadzili platan klonolistny, drzewa o charakterze miejskim, łatwe w utrzymaniu. Cała strefa ślubów obsadzona została bylinami o białych kwiatach – pięciornikami białymi, które tworzą coś w rodzaju „białego dywanu”.

Strefa III – czytelnia miejska – wprowadzono drzewa wysokie – platan klonolistny, którego zadaniem jest wprowadzenie cienia do tej strefy. Miejsce zacienione idealne do odpoczynku z lekturą. Strefa czytelnia została wydzielona od reszty placu długą betonową, w której posadzono trawy wysokie – efekt „parawanu”.

Strefa IV – strefa odpoczynku i relaksu – strefa do odpoczynku na trawie w cieniu drzew. W tej strefie przewiduje się nasadzenia drzew wysokich – platan klonolistny.

Strefa V – strefa zielonej wydmy – przewiduje się trawy wysokie, szatwie, czosnek ozdobny, lawendę, jeżogłówki oraz uzupełnienie w postaci bylin jednorocznych w postaci tulipanów lub róż.

Jednym z założeń projektantów jest, aby miasto było bardziej odporne na zmiany klimatu, aby funkcjonowało w sposób umożliwiający kumulowanie wody deszczowej umożliwiając jednocześnie wykorzystanie jej w okresach suszy. Idealnym rozwiązaniem będzie budowa zbiornika retencyjnego, który będzie stanowił solidną ochronę na wypadek ulewnych deszczy. Zastosowanie powierzchni przepuszczalnej w strefie II. Wprowadza się skrzynki korzeniowe pod drzewami. Gromadzona w nich woda opadowa umożliwia wzrost drzewom zachowując je w dobrej kondycji. Dzięki drzewom powstaje naturalna bariera dla hałasu i pyłów, a wprowadzając zacienienia podnosimy jakość życia mieszkańców miasta.

Projektowane elementy małej architektury swoją estetyką nawiązują do nowobudowanego i istniejącego otoczenia, podkreślając jego rangę. Wykonane zostały z wysokogatunkowych materiałów. Elementy siedzisk zaprojektowano odpowiednio dla danej strefy. W strefach ciszy i wypoczynku znajdują się ławki z wysokimi oparciami, pozwalającymi na relaks. W strefie miejskiej zaprojektowano nową formę siedzisk i donic na drzewa, w postaci przesuwnych elementów. Daje to możliwość odpoczynku w dowolny sposób, i w dowolnej pozycji. Możemy na nich usiąść, tak jak na standardowej ławce, ale możemy także położyć się jak na leżance. Oparcie obrócone są w różnych kierunkach tak, aby otrzymać jak najbardziej intymną przestrzeń.

Projektowany plac miejski jest miejscem tętniącym życiem, gdzie przepływ ludzi, szczególnie w miesiącach letnich jest intensywny. Każdy szuka dla siebie miejsca, które zapewni mu miłe spędzenie czasu. Wprowadzenie podziatu na strefy pozwoliło uporządkować przestrzeń, podzielić na określone punkty formalnie ważne, kierując je do odpowiedniego odbiorcy.

Projektując strefę miejską projektanci starali się uporządkować przestrzeń w taki sposób, aby odbywające się imprezy plenerowe, występy artystów, miały swoje miejsce. Pozwoliło to na uniknięcie chaosu i skoncentrowanie ludzi w danym miejscu, pozwalając im w wygodny sposób uczestniczyć w występach. Podział placu na główne strefy pozwolił na uporządkowanie przestrzeni, a otwarcia widokowe oraz podkreślenie osi kompozycyjnych pomogło w powiązaniu z sąsiednimi ulicami i dojazdami prowadzącymi w kierunku miasta i plaży. Dzięki wprowadzeniu w posadzcę dodatkowych linii wykonanych z innego rodzaju materiału jeszcze bardziej podkreślamy główne osie kompozycyjne. Ścieżka rowerowa wykonana z utwardzonej nawierzchni w kolorze jasno szarym.

Koncepcja oświetlenia placu:

Podstawowym oświetleniem są lampy uliczne. Zakładamy że oświetlenie, oprócz funkcji typowo użytkowej, będzie również podkreślało najważniejsze założenia kompozycyjne i najbardziej istotne elementy zagospodarowania terenu.

Mała architektura – murki i schody terenowe posiadać będą wpuszczane oświetlenia boczne. Ławki i siedziska na murkach, będą posiadały oświetlane od dołu wzdłuż ściany krawędzi murka.

Podświetlona zostanie fontanna w formie wodotrysków, dominanty kompozycyjne oraz drzewa.



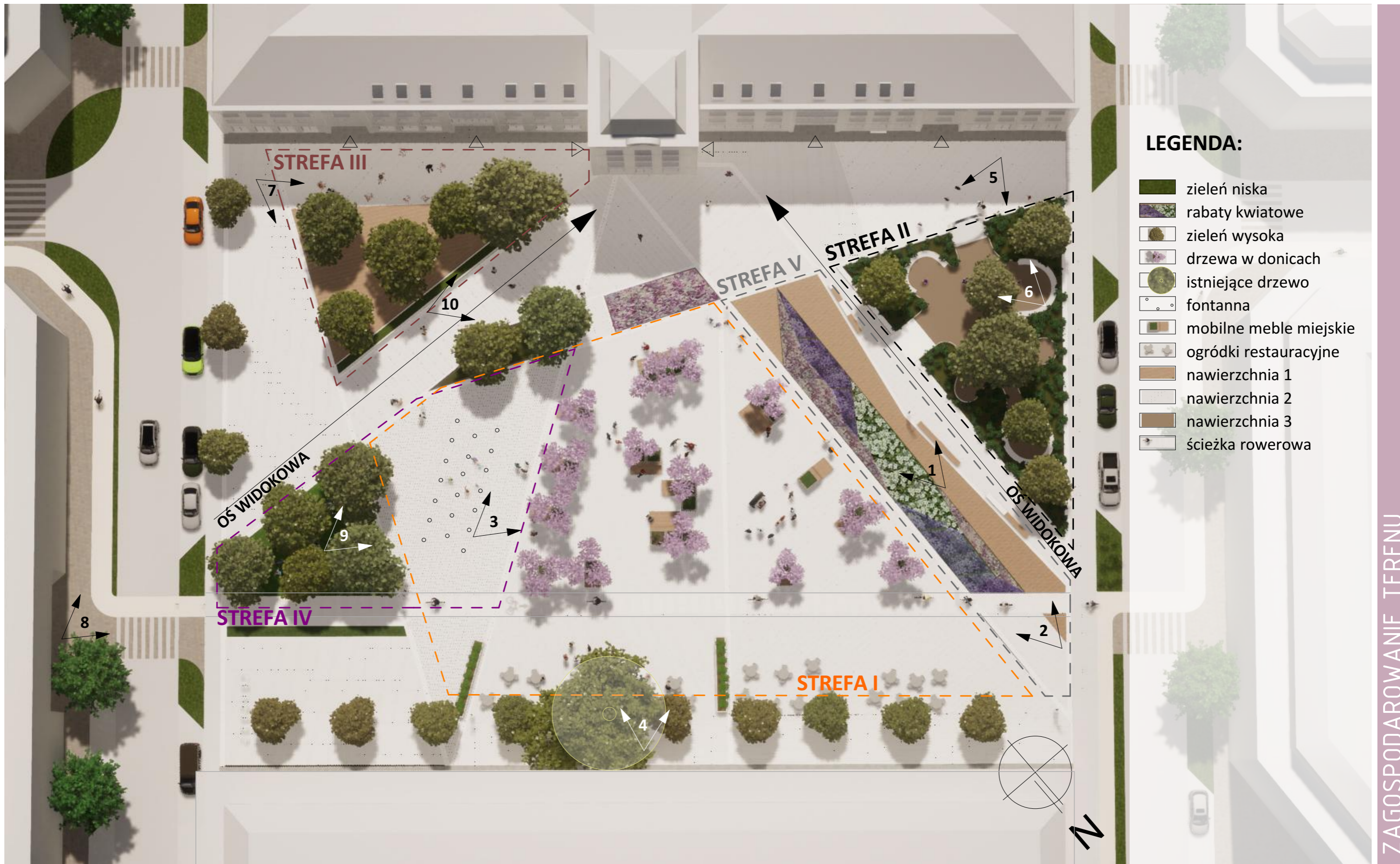
KONCEPCJA ARCHITEKTONICZNO-URBANISTYCZNA ZAGOSPODAROWANIA  
PLACU PRZED NOWOBUDOWANYM RATUSZEM W MIĘDZYZDROJACH

**BOGDANOWICZ  
CHMIELEWSKA**  
ARCHITEKCI

 ZON ARCHITEKCI

 L. R. Z. Y.  
M. A. I. S.  
B. R. Z. E. W. K. O.

 PIKTO  
FORMA

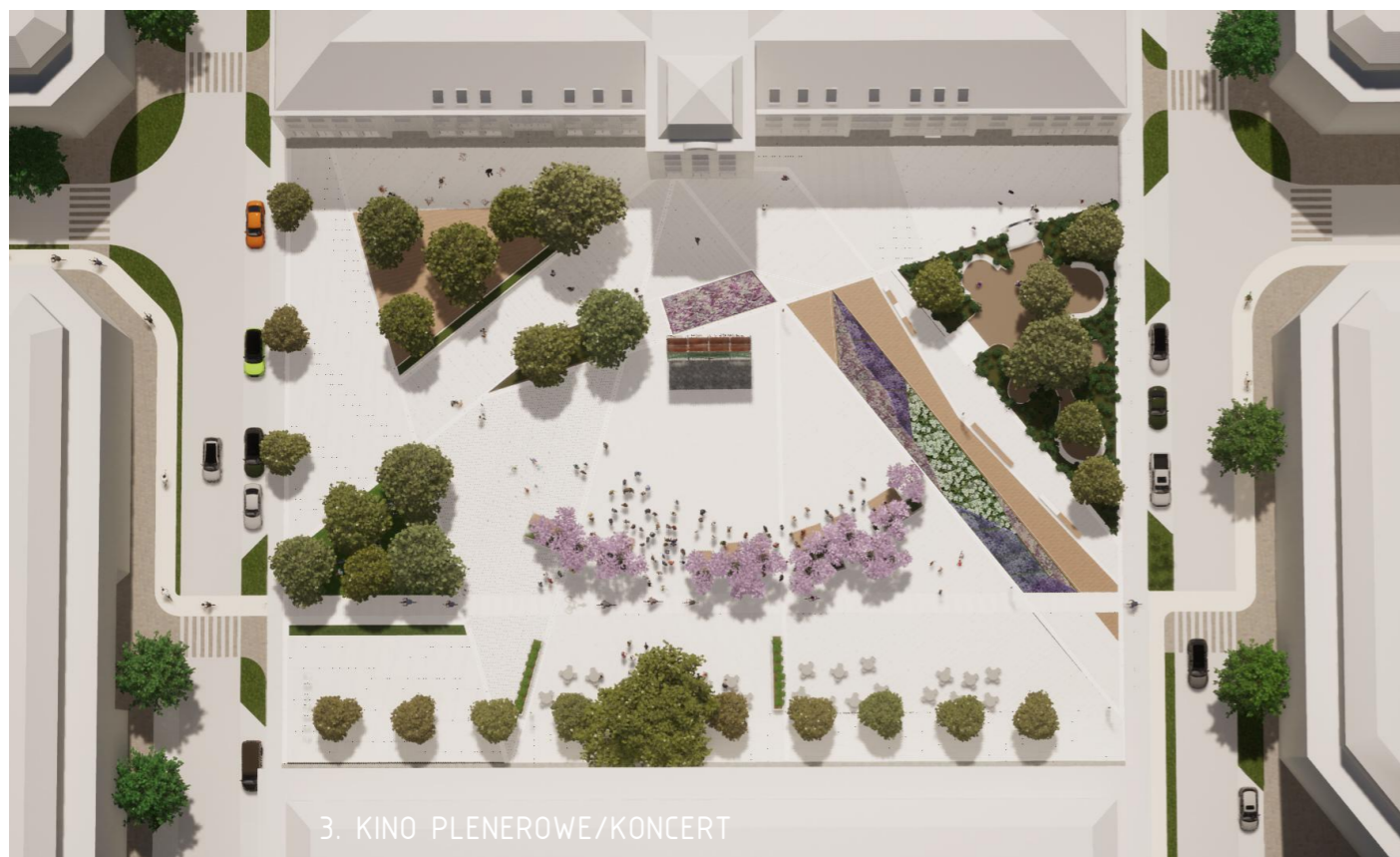




1. SWOBODNY UKŁAD 1



2. SWOBODNY UKŁAD 2



3. KINO PLENEROWE/KONCERT



4. IMPREZY PLENEROWE

MOŻLIWOŚCI ARANŻACJI PLACU PRZY UŻYCIU MEBLI MIEJSKICH

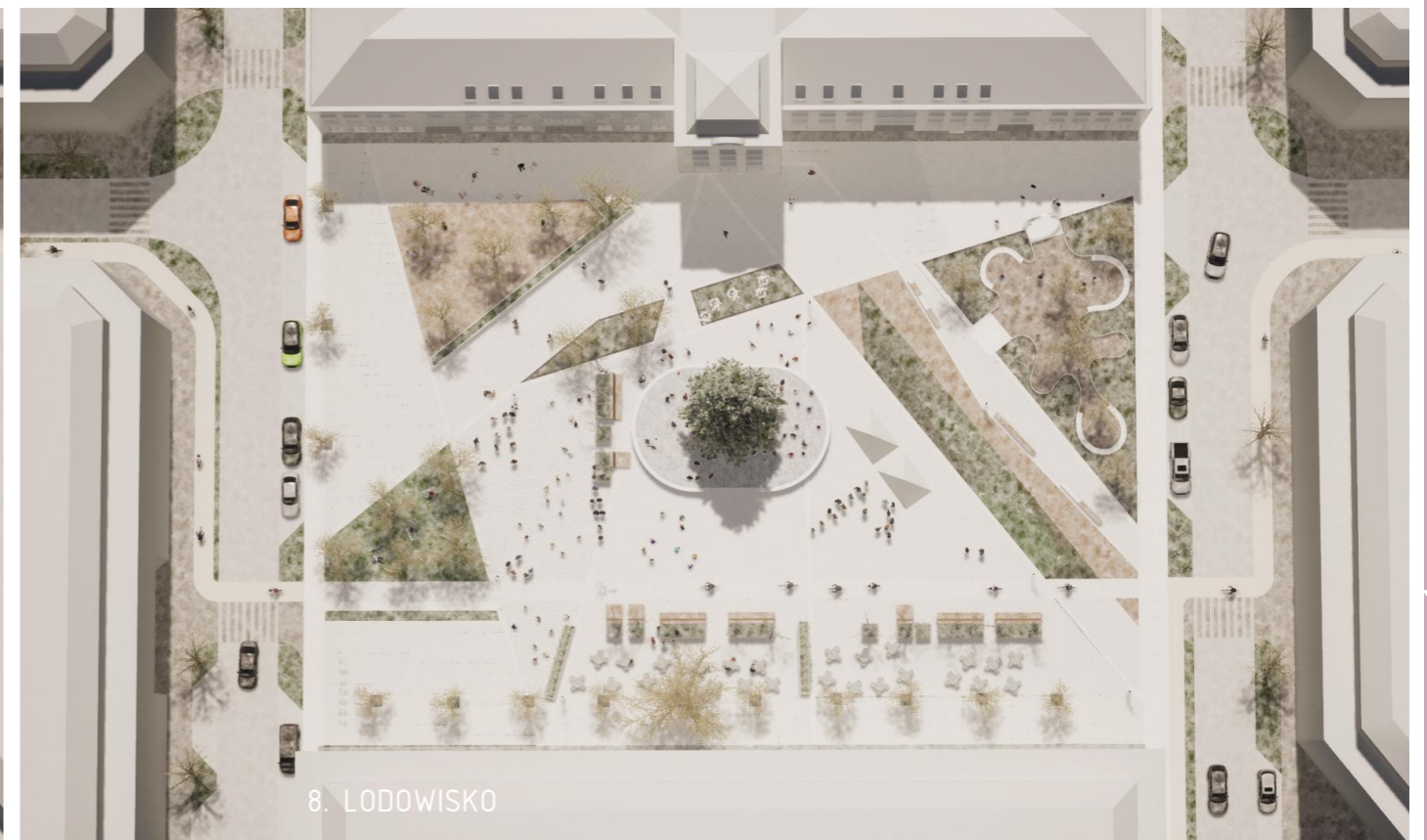
KONCEPCJA ARCHITEKTONICZNO-URBANISTYCZNA ZAGOSPODAROWANIA  
PLACU PRZED NOWOBUDOWANYM RATUSZEM W MIĘDZYZDROJACH

**BOGDANOWICZ  
CHMIELEWSKA**  
ARCHITEKCI

ZON ARCHITEKCI

Przełom  
m. i. a.  
Grzegorz

PIKTO  
FORMA



MOŻLIWOŚCI ARANŻACJI PLACU PRZY UŻYCIU MEBLI MIEJSKICH

KONCEPCJA ARCHITEKTONICZNO-URBANISTYCZNA ZAGOSPODAROWANIA  
 PLACU PRZED NOWOBUDOWANYM RATUSZEM W MIĘDZYZDROJACH







WIDOK 1

KONCEPCJA ARCHITEKTONICZNO-URBANISTYCZNA ZAGOSPODAROWANIA  
PLACU PRZED NOWOBUDOWANYM RATUSZEM W MIĘDZYZDROJACH

**BOGDANOWICZ  
CHMIELEWSKA**  
ARCHITEKCI

ZON ARCHITEKCI

Ł. R. Z. Y  
M. B. I. L.  
B. R. Z. E. W. K. O.

PIKTO  
FORMA



WIDOK 2

KONCEPCJA ARCHITEKTONICZNO-URBANISTYCZNA ZAGOSPODAROWANIA  
PLACU PRZED NOWOBUDOWANYM RATUSZEM W MIĘDZYZDROJACH

**BOGDANOWICZ  
CHMIELEWSKA**  
ARCHITEKCI

**ZON** ARCHITEKCI

Pracownia  
Architekcyjna  
Grzegorz

PIKTO  
FORMA



KONCEPCJA ARCHITEKTONICZNO-URBANISTYCZNA ZAGOSPODAROWANIA  
PLACU PRZED NOWOBUDOWANYM RATUSZEM W MIĘDZYZDROJACH



WIDOK 4

KONCEPCJA ARCHITEKTONICZNO-URBANISTYCZNA ZAGOSPODAROWANIA  
PLACU PRZED NOWOBUDOWANYM RATUSZEM W MIĘDZYZDROJACH

**BOGDANOWICZ  
CHMIELEWSKA**  
ARCHITEKCI

ZON ARCHITEKCI

Ł. R. Z. Y  
M. A. I. A  
B. R. Z. E. W. K. O.

PIKTO  
FORMA



WIDOK 5

KONCEPCJA ARCHITEKTONICZNO-URBANISTYCZNA ZAGOSPODAROWANIA  
PLACU PRZED NOWOBUDOWANYM RATUSZEM W MIĘDZYZDROJACH

**BOGDANOWICZ  
CHMIELEWSKA**  
ARCHITEKCI

 ZON ARCHITEKCI

 L. P. Z. Y.  
M. A. I. A.  
B. R. Z. E. W. K. O.

 PIKTO  
FORMA



KONCEPCJA ARCHITEKTONICZNO-URBANISTYCZNA ZAGOSPODAROWANIA  
PLACU PRZED NOWOBUDOWANYM RATUSZEM W MIĘDZYZDROJACH



KONCEPCJA ARCHITEKTONICZNO-URBANISTYCZNA ZAGOSPODAROWANIA  
PLACU PRZED NOWOBUDOWANYM RATUSZEM W MIĘDZYZDROJACH



KONCEPCJA ARCHITEKTONICZNO-URBANISTYCZNA ZAGOSPODAROWANIA  
PLACU PRZED NOWOBUDOWANYM RATUSZEM W MIĘDZYZDROJACH





KONCEPCJA ARCHITEKTONICZNO-URBANISTYCZNA ZAGOSPODAROWANIA  
PLACU PRZED NOWOBUDOWANYM RATUSZEM W MIĘDZYZDROJACH



WIDOK 10

KONCEPCJA ARCHITEKTONICZNO-URBANISTYCZNA ZAGOSPODAROWANIA  
PLACU PRZED NOWOBUDOWANYM RATUSZEM W MIĘDZYZDROJACH

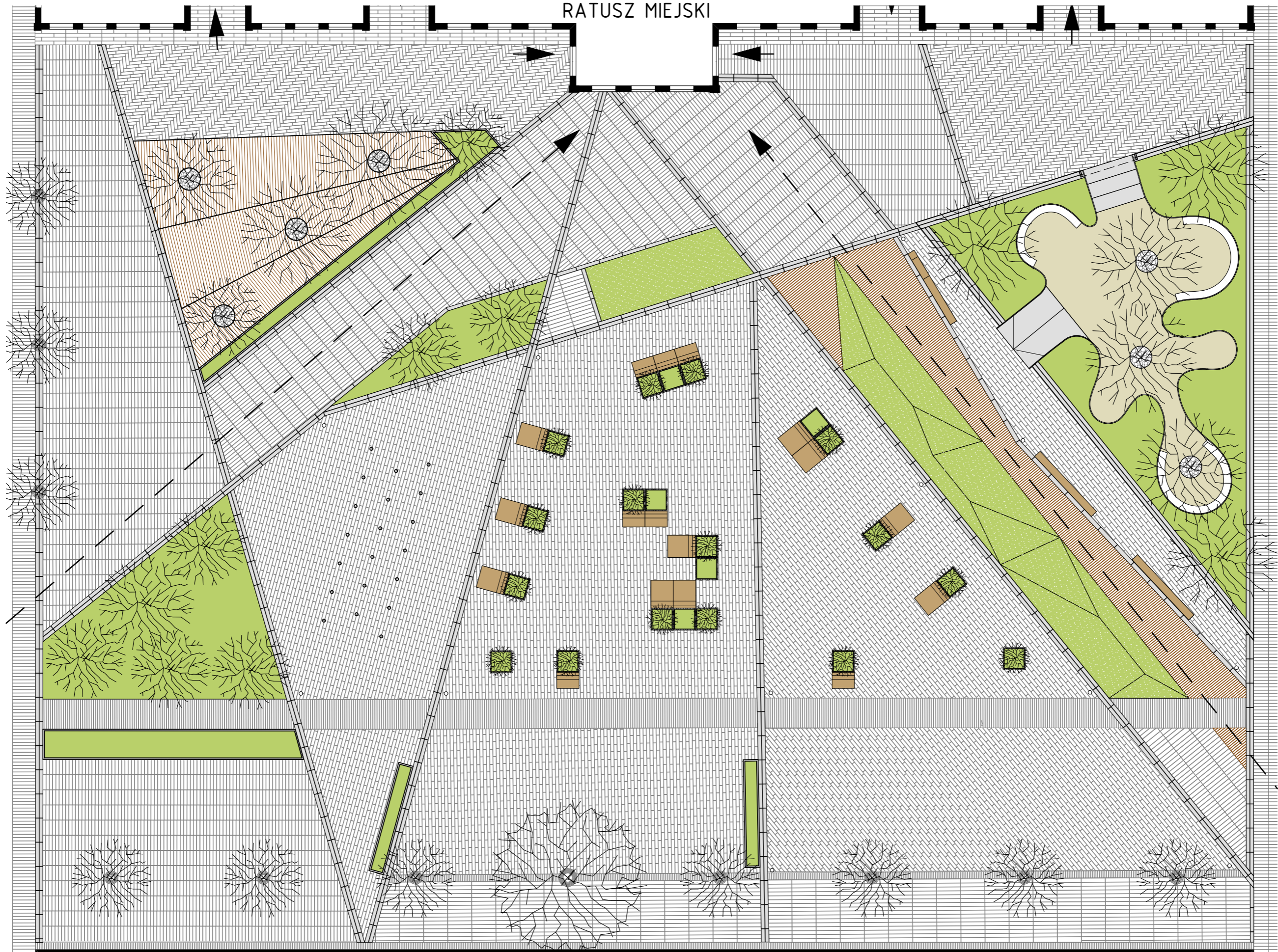
**BOGDANOWICZ  
CHMIELEWSKA**  
ARCHITEKCI

 ZON ARCHITEKCI

 L. P. Z. Y.  
M. A. I. A.  
B. R. Z. E. W. K. O.

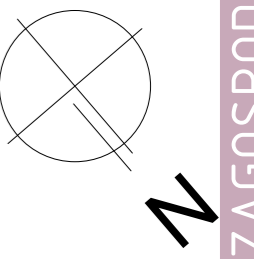
 PIKTO  
FORMA

RATUSZ MIEJSKI



LEGENDA:

- zieleń niska
- rabaty kwiatowe
- zieleń wysoka
- drzewa/donice
- istn. drzewo
- fontanna
- mobilne meble miejskie
- nawierzchnia przepuszczalna
- nawierzchnia 2
- nawierzchnia jodełka
- nawierzchnia drewniana
- ścieżka rowerowa



ZAGOSPODAROWANIE TERENU, SKALA 1:250

KONCEPCJA ARCHITEKTONICZNO-URBANISTYCZNA ZAGOSPODAROWANIA  
PLACU PRZED NOWOBUDOWANYM RATUSZEM W MIĘDZYZDROJACH

**BOGDANOWICZ  
CHMIELEWSKA**  
ARCHITEKCI

ZONARCHITEKCI

Ł. R. Z. Y  
M. A. T. I. A  
D. R. Z. E. W. K. O.

PIKTO  
FORMA



ROŚLINNOŚĆ

KONCEPCJA ARCHITEKTONICZNO-URBANISTYCZNA ZAGOSPODAROWANIA  
PLACU PRZED NOWOBUDOWANYM RATUSZEM W MIĘDZYZDROJACH

**BOGDANOWICZ  
CHMIELEWSKA**  
ARCHITEKCI

 ZON ARCHITEKCI

 L. r. z. y.  
m. a. i. a.  
drzewko

 PIKTO  
FORMA